

RAPPORT ANNUEL D'ACTIVITÉS

COMITÉ DE SÉCURITÉ PUBLIQUE
MRC DE PIERRE-DE SAUREL

DU 1^{er} AVRIL 2014 AU 31 MARS 2015



MRC 
DE Pierre-De Saurel



TABLE DES MATIÈRES

Préface.....	4
Mot du président.....	5
Mise en contexte.....	7
Priorités identifiées par le CSP.....	8
Mot du directeur de poste.....	11
Priorités locales.....	12
Priorité 1: Intervenir de façon active et ciblée sur le réseau routier de la MRC.....	12
Priorité 2: Patrouille préventive dans les lieux publics (prévention vols, méfaits, vandalisme).....	12
Priorité 3: Surveillance en regard aux véhicules récréotouristiques.....	13
Priorité 4: Lutte à la production et culture de cannabis.....	13
Demandes ponctuelles des élus et des citoyens.....	14
Prévention.....	14
Activités de prévention réalisées au cours de l'année.....	14
Police de proximité.....	15
Présence familière et parrainage.....	15
Résolution de problème.....	15
Activités communautaires réalisées au cours de l'année.....	16
Statistiques opérationnelles.....	17
La sécurité des réseaux de transport.....	18
Collisions.....	18
Interventions.....	18
Évolution du nombre de collisions et d'interventions au cours des dernières années.....	18
Règlements municipaux.....	20
Cartes d'appel.....	20
Évolution du nombre de cartes d'appel au cours des dernières années.....	20
La criminalité.....	21
Interventions en milieu scolaire.....	22
Interventions par des unités de soutien régionales.....	23
Mesures d'urgence et événements majeurs.....	24
Activités dignes d'intérêt.....	24
Annexes.....	25



PREFACE

Ce rapport annuel du Comité de sécurité publique (CSP) de la MRC de Pierre-De-Saurel se compose de deux sections. La première section, rédigée par le président, présente les travaux du comité relativement à ses responsabilités légales. La seconde partie présente le rapport annuel d'activités de la Sûreté du Québec sur le territoire de la MRC.

Ce rapport annuel d'activités de la Sûreté présente la compilation des résultats de chacun des six rapports périodiques d'activités remis à chacune des rencontres du CSP. On y retrouve notamment quelques statistiques reliées à la sécurité routière, aux règlements municipaux, aux événements criminels qui se sont déroulés et le traitement des cartes d'appel.

Étant donné que le rapport annuel d'activités de la Sûreté est accessible à l'ensemble des élus et des citoyens, le présent rapport est également disponible sur le site Internet de la Sûreté à l'adresse suivante : <http://www.sq.gouv.qc.ca/poste-mrc-de-pierre-de-saurel/>



Madame,
Monsieur,

En tant que président du Comité de sécurité publique (CSP) de la MRC de Pierre-De-Saurel et au nom des membres qui en font partie, je tiens à souligner l'excellente collaboration entre les représentants de la Sûreté du Québec et les élus de la MRC.

Cette complicité et confiance mutuelle depuis plusieurs années, les mesures préventives, l'engagement communautaire des policiers et leur visibilité auprès des citoyens se sont avérés des outils forts efficaces. À ce chapitre figurent également l'amélioration de la sécurité routière, à l'endroit des piétons et des cyclistes, la lutte au trafic de stupéfiants et la communication en général.

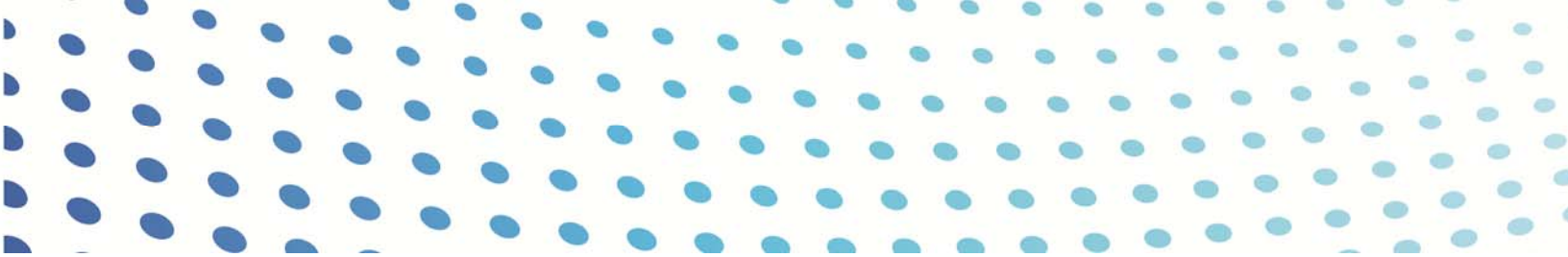
Je vous assure que les élus du CSP entendent poursuivre leur étroite collaboration avec la Sûreté du Québec, de sorte à créer les conditions propices à une saine qualité de vie dans notre milieu et à maintenir le sentiment de sécurité si cher aux cœurs des citoyens de Pierre-De Saurel.

En terminant, je remercie le directeur du poste de la MRC de Pierre-De Saurel, l'Inspecteur Luc Pellerin, ainsi que son équipe dynamique pour leur travail remarquable et les invite à poursuivre notre précieuse complicité au cours de la prochaine année.



Michel Péloquin, Président
Comité de sécurité publique de la MRC de Pierre-De Saurel





MISE EN CONTEXTE

Il nous fait plaisir de vous soumettre le Rapport annuel des activités du CSP de la MRC de Pierre-De Saurel. Conformément à l'article 78 de la *Loi sur la police* et à l'entente de services, le CSP a la responsabilité d'informer les parties signataires de l'entente du résultat de ses travaux en leur faisant un rapport au moins une fois l'an.

Ce rapport fait donc état des travaux du CSP et des activités en sécurité publique qui se sont déroulés sur le territoire de l'ensemble des municipalités pour l'année 2014-2015.

Le CSP a notamment participé, selon son mandat, à l'identification des priorités locales du plan d'action de la Sûreté du Québec. La Sûreté a fait état de leur suivi dans son rapport périodique d'activités qui permet également au CSP d'assurer le suivi de la performance des services de la Sûreté du Québec.

La desserte du territoire est effectuée à partir du poste de la MRC de Pierre-De Saurel.

Le Comité de sécurité publique est composé des membres suivants :

MEMBRE DU CSP DE LA MRC	
1. Michel Péloquin (Président et maire)	2. Luc Cloutier (Maire)
3. Olivar Gravel (Maire)	4. Sophie Chevalier (Conseillère municipale)
5. Yvon Bibeau (Conseiller municipal)	6. Dominique Ouellet (Conseillère municipale)
7. Patrick Delisle (MRC)	8. Inspecteur Luc Pellerin (Directeur SQ)
9. Lieutenant Yanick Villemure (SQ)	10. Lieutenant Martin Hébert (SQ)

Le Comité de sécurité publique s'est réuni aux dates suivantes :

DATE DES RENCONTRES DU CSP DE LA MRC	
1. 13 mars 2014	2. 3 juin 2014
3. 26 août 2014	4. 11 novembre 2014
5. 27 janvier 2015	6. 31 mars 2015

PRIORITÉS IDENTIFIÉES PAR LE CSP

En vertu de l'article 78 de la *Loi sur la police*, le mandat du CSP est d'assurer le suivi de l'entente et de participer annuellement à l'identification des priorités du plan d'action semestriel de la Sûreté du Québec (le PARL) et d'en faire l'évaluation. En plus des priorités du PARL, le CSP peut identifier les problématiques ponctuelles pour discussions (ex. : inondation, série de vague de vols, séisme, etc.).

Ce segment comprend la liste des priorités identifiées par le CSP ainsi que l'appréciation de leur suivi par le président du CSP.

Voici les priorités ciblées par le CSP pour l'année 2014-2015 :

Priorité 1: Intervenir de façon active et ciblée sur le réseau routier

Priorité 2: Patrouille préventive dans les lieux publics

Priorité 3: Surveillance en regard aux véhicules récréotouristiques

Priorité 4: Lutte à la production et culture de cannabis

APPRÉCIATION DU CSP DES ACTIVITÉS RÉALISÉES ET DES OBJECTIFS ATTEINTS

Le CSP est satisfait du nombre et surtout de la qualité des activités ou opérations exécutées sur son territoire par les policiers de la SQ. Celles-ci, pour la grande majorité, sont en lien direct avec les différentes priorités énoncées par le CSP au début de l'exercice. Bien sûr, plusieurs opérations devront être reconduites au cours de la prochaine année, la sécurité du public et des biens étant un domaine où il faut malheureusement constamment rappeler aux personnes rebelles les limites à ne pas franchir.

Parmi les activités dignes de mention, notons, entre autres, les activités suivantes :

- ✓ Les 101 opérations cinémomètres dans les zones scolaires aux heures d'entrées et de sorties des étudiants;
- ✓ Le projet Vélo-parc qui a favorisé le rapprochement entre les policiers et les citoyens et qui a aussi permis l'arrestation d'individus pour diverses infractions, dont la possession et le trafic de stupéfiants, sécurisant ainsi nos jeunes jouant dans les parcs;
- ✓ Les nombreuses opérations planifiées en QUAD, motoneiges et bateau qui ont permis d'intercepter 313 QUAD et motoneiges ainsi que 92 embarcations nautiques pour diverses infractions;
- ✓ L'interception de 192 véhicules dans le cadre de l'opération Pot-Stop et la saisie de 7 396 plants de cannabis lors de l'opération Cisaille, améliorant ainsi le sentiment de sécurité de nos agriculteurs.

RAPPORT ANNUEL D'ACTIVITÉS

POSTE
MRC DE PIERRE-DE SAUREL
SÛRETÉ DU QUÉBEC



MOT DU DIRECTEUR DE POSTE



C'est avec plaisir que je vous présente le rapport annuel d'activités du poste de la MRC de Pierre-De-Saurel de la Sûreté du Québec pour l'année 2014-2015.

Conformément à nos engagements ainsi qu'aux priorités dégagées par le Comité de sécurité publique (CSP), nous avons poursuivi le déploiement de nos actions sur l'ensemble du territoire couvert.

On y retrouve notamment les activités réalisées en lien avec les priorités locales, les statistiques reliées à la sécurité routière, aux règlements municipaux, aux événements criminels et au traitement des cartes d'appel.

Ce rapport et ses résultats vous permettront d'assurer le suivi de la performance des services de la Sûreté du Québec.

Pellerin, Luc Directeur

Sûreté du Québec, poste de la MRC de Pierre-De –Saurel



PRIORITÉS LOCALES

Voici les priorités locales identifiées par le CSP pour l'année 2014-2015 et l'évolution des activités réalisées.

Priorité 1: Intervenir de façon active et ciblée sur le réseau routier de la MRC

DESCRIPTION DES ACTIVITÉS	COMMENTAIRES	NB ACTIVITÉS
Opération "Transport lourd"	Vitesse et circulation sur les chemins interdits.	48
Opération Zones scolaires	Radar zones scolaires aux heures d'entrées et sorties.	101
Opération Alcool au volant	Opérations Alcool – barrages.	75
Opération Véhicules délinquants (du 1 ^{er} juin au 30 septembre 2014) Bruit, crissements de pneus, systèmes d'échappement et véhicules modifiés	Bilan : Vingt (20) opérations ont été réalisées. Lors de nos opérations, 116 constats et 279 avertissements ont été émis pour des systèmes d'échappement non conformes. Les policiers ont aussi émis 51 avis de vérification mécanique ainsi que 10 constats en vertu du règlement municipal « Paix et bon ordre » pour la nuisance et le bruit causé par les systèmes d'échappement modifiés.	
Bilan « Opérations EPIC » (sécurité routière) <p>Du 8 mai au 18 juin 2014, les policiers de l'équipe multidisciplinaire de la MRC de Pierre-De Saurel, assistés des patrouilleurs de la MRC et du poste autoroutier, ont effectué plus de 125 opérations en matière de sécurité routière sur tout le territoire de la MRC de Pierre-De Saurel. Cette opération, sous le thème : « Je constate, j'interviens et je sauve des vies », avait pour but d'intervenir pour contrer et sanctionner les comportements à risque de certains usagers du réseau routier.</p> <p>Plus de 475 constats d'infraction ont été signifiés suite à diverses infractions au Code de la sécurité routière telles que les excès de vitesse, le non-port de la ceinture de sécurité et l'utilisation du téléphone cellulaire au volant. Cent soixante-quinze (175) avertissements ont été émis en lien avec des défauts sur des véhicules ou pour ne pas avoir eu en sa possession les documents obligatoires (permis de conduire, attestation d'assurance et certificat d'immatriculation).</p> <p>Le mandat de l'équipe multidisciplinaire était de sécuriser le réseau routier et de favoriser une conduite responsable des usagers de la route en assurant le respect du Code de la sécurité routière.</p> <p>Cette opération d'envergure fut rendue possible grâce à la collaboration de nos médias locaux.</p>		

Priorité 2: Patrouille préventive dans les lieux publics (prévention vols, méfaits, vandalisme)

DESCRIPTION DES ACTIVITÉS	COMMENTAIRES	NB ACTIVITÉS
Patrouille à pieds dans les parcs de la MRC (période estivale)	La patrouille stratégique dans chacune des municipalités a permis aux policiers parrains d'identifier les endroits à risque. Chaque parrain fut responsable de mettre en place des actions visant à solutionner toutes problématiques particulières reliées aux vols, aux méfaits et vandalismes dans son secteur ou sa municipalité.	42
Patrouille à pieds au centre-ville de Sorel-Tracy (période estivale)		38
Patrouille préventive des infrastructures municipales et scolaires		65
Bilan du Projet Vélo-parc 2014 <p>Pour une quatrième année consécutive, les policiers du poste de la MRC de Pierre-De Saurel ont participé au projet Vélo-parc. Instauré en 2011, ce projet visait à accroître la présence policière dans les parcs, dans les endroits publics ainsi que sur le réseau cyclable de notre MRC. Le bilan 2014 témoigne à nouveau de la pertinence du maintien de ce projet.</p> <p>Entre le 18 juin et le 8 août, 263 présences ont été effectuées par les patrouilleurs à vélo dans les différents parcs et endroits publics de notre MRC. Les policiers ont procédé à l'arrestation de 11 individus pour diverses infractions, dont possession et trafic de stupéfiants, bris d'engagement, de probation, conduite avec les capacités affaiblies et autres. Ils ont remis 21 constats d'infractions pour des infractions aux règlements municipaux et 19 constats pour diverses infractions au Code de la sécurité routière. Enfin, 43 avertissements ont été émis à des cyclistes.</p> <p>La présence de nos patrouilleurs à vélo dans les 70 parcs de la MRC a grandement favorisé le rapprochement entre les policiers et les citoyens au courant de la dernière année. Le projet Vélo-parc sera de retour pour l'année 2015.</p>		

Priorité 3: Surveillance en regard aux véhicules récréotouristiques

DESCRIPTION DES ACTIVITÉS	COMMENTAIRES	NB ACTIVITÉS
Patrouille en quad et motoneige	Les activités se sont déroulées en période automnale et hivernale	11
Patrouille nautique	Fleuve St-Laurent, Rivière Richelieu, Rivière Yamaska, Iles de Sorel	23
<p>Bilan :</p> <p>Lors de nos opérations planifiées, 313 QUAD et motoneiges ont été interceptés. Les patrouilleurs ont émis 19 constats d'infractions et 58 avertissements.</p> <p>Quatre-vingt-douze (92) embarcations ont fait l'objet d'une vérification. Les patrouilleurs nautiques ont émis 42 constats d'infraction ainsi que 80 avertissements nautiques.</p>		

Priorité 4: Lutte à la production et culture de cannabis

DESCRIPTION DES ACTIVITÉS	COMMENTAIRES	NB ACTIVITÉS
<p>Opération Pot-Stop</p> <p><i>Programme consiste à accroître la présence et la visibilité dans les secteurs ruraux afin de renforcer le sentiment de sécurité des agriculteurs pouvant être victime de plantation de cannabis.</i></p>	<p>L'opération s'est déroulée durant les mois de juin et juillet.</p> <p>Bilan :</p> <p>Lors de l'opération, plus de 192 véhicules ont été interceptés et vérifiés. Les policiers ont donné 14 constats d'infraction, saisi 1 véhicule, procédé à l'arrestation de 5 personnes, dont 2 pour conduite avec les capacités affaiblies, 1 pour possession de cannabis et 2 autres recherchés par mandats d'arrestation.</p>	
<p>Opération Cisaille</p>	<p>L'opération s'est déroulée durant le mois de septembre 2014.</p>	<p>25 opérations 7396 plants saisis</p>



DEMANDES PONCTUELLES DES ÉLUS ET DES CITOYENS

Voici le bilan des demandes ponctuelles des élus et des citoyens qui ont été adressées à la Sûreté en 2014-2015.

NB REQUÊTES	DESCRIPTION DES DEMANDES	ACTION/COMMENTAIRES	NB ACTIVITÉS
En 2014-2015, vingt demandes ont fait l'objet d'une requête.	<p><u>BILAN</u></p> <p>Au courant de l'année 2014-2015, quatre-vingt pourcent (80%) des requêtes (16) étaient reliées à des problématiques de sécurité routière (arrêt obligatoire, vitesse, véhicule lourd et stationnement)</p> <p>Quinze pourcent (15 %) des requêtes (3) étaient reliées à la circulation de QUAD ou de motoneiges et cinq pourcent 5% (1) à un problème d'attroupement et de consommation de drogue.</p>	<p><u>VALIDATION</u></p> <p>Chacune des requêtes reçues a fait l'objet d'une validation. Cette validation a été effectuée soit par le policier parrain de la municipalité (30% des cas) ou par un patrouilleur de l'équipe Multi (70% des cas).</p> <p>Seulement douze requêtes (60%) se sont avérées fondées après vérification. Pour les huit autres requêtes, nos policiers n'ont pas été en mesure de confirmer et valider les faits rapportés.</p>	<p><u>INTERVENTION</u></p> <p>Le type d'intervention a été adapté en fonction de la nature de la problématique identifiée.</p> <p>Types d'intervention</p> <ul style="list-style-type: none"> - Présences actives dans le secteur identifié. - Opérations ciblées en sécurité routière. - Mise en place d'une ASRP. - Rencontre personnalisée avec le ou les contrevenants par le policier parrain. - Recommandation sur la mise en place de la signalisation. - Chronique de prévention dans les journaux et bulletins municipaux. <p>Suivi</p> <p>Pour chacune des requêtes reçues, nous avons assuré un suivi auprès du requérant.</p>

PRÉVENTION

Toujours en réponse aux besoins et aux réalités locales, les postes de la Sûreté tiennent des activités de prévention dans l'ensemble des municipalités qu'elle dessert, c'est-à-dire des mesures proactives et non pénales, qui ont pour but spécifique de réduire la criminalité en agissant sur les facteurs qui la déterminent, sur les circonstances et l'environnement dans lequel sont commis les délits. La grande majorité des activités de prévention se tiennent au quotidien, dans le cadre des interventions de l'ensemble des patrouilleurs. Voici donc un résumé de cinq activités de prévention réalisées au cours de la dernière année et qui ont fait l'objet d'une attention particulière :

Activités de prévention réalisées au cours de l'année

DESCRIPTION DES ACTIVITÉS	COMMENTAIRES
Sensibilisation sur les dangers de l'alcool au volant	Le 9 juin 2014, les agents ont participé à la 10e édition de l'activité de sensibilisation sur les dangers de l'alcool au volant au Colisée Cardin. Présentée aux élèves de 5e secondaire à l'approche de leur bal des finissants, cette activité fut réalisée avec la collaboration de divers partenaires. Il s'agit d'une simulation d'accident comprenant l'arrestation d'un conducteur en état d'ébriété. Il y a eu démonstration du véhicule-tonneau afin de sensibiliser nos jeunes au port de la ceinture de sécurité.
Programme Unité sans violence	Nous avons mis en place ce programme dans les écoles primaires participantes : Il s'agit d'ateliers de sensibilisation sur l'intimidation et le taxage avec reconnaissance et récompense pour les bons gestes.
Campagne Bien attaché	Nous avons tenu 5 cliniques de vérification de sièges d'auto pour bébé avec les partenaires (CSSS et Carrefour naissance). Les parents de 4 CPE ont été rencontrés et une journée complète a été effectuée en partenariat avec le commerce Canadian Tire.
Programme aînés avisés	Huit séances d'information de prévention ont été données à différents groupes d'aînés de la MRC afin de les sensibiliser au phénomène de la maltraitance et des fraudes envers les aînés.
Couloirs de la violence amoureuse	Quatre cent (400) élèves de 4 ^e secondaire ont parcouru les couloirs (étapes) d'une relation amoureuse qui se détériore jusqu'à l'arrestation et la comparution devant le tribunal de la jeunesse afin de leur faire prendre conscience que des paroles et gestes agressifs peuvent devenir criminels.

POLICE DE PROXIMITÉ

La Sûreté du Québec s'est formellement engagée dans une approche professionnelle de type communautaire.

Cette philosophie de travail comprend les cinq grands principes suivants :

- La présence familière;
- La qualité de services;
- Le partenariat;
- La consultation de la clientèle;
- La résolution de problèmes.

Cette section présente les principales activités réalisées par l'approche de police de proximité.

Présence familière et parrainage

À la Sûreté du Québec, la présence familière s'exprime par le parrainage des municipalités.

Voici le bilan des principales activités de parrainage (rencontres et échanges avec les acteurs-clés) réalisées cette année. Ces activités sont en lien avec les priorités locales identifiées par notre CSP.

DESCRIPTION	COMMENTAIRES	NB ACTIVITÉS
Rencontre de parrainage	Les policiers parrains ainsi que les élus désignés de chacune des municipalités, élaborent conjointement en début d'année, un calendrier de rencontre afin de discuter des diverses problématiques locales de sécurité publique. Ils élaborent en partenariat, des plans d'action et des stratégies d'intervention adaptées aux problématiques et réalités locales.	71 rencontres de parrainage ont eu lieu en 2014-2015
Tournée du directeur de poste	En début d'année 2015, le directeur de poste a effectué la tournée de l'ensemble des 12 municipalités de la MRC. Ces rencontres avaient pour but de présenter les membres de la direction, d'échanger sur le modèle de présence familière, sur les priorités locales ainsi que sur les attentes des élus envers la Sûreté du Québec.	12 rencontres

Résolution de problème

L'approche stratégique en résolution de problèmes (ASRP) permet d'associer des incidents autrement traités un par un, d'en dégager une compréhension globale et de rechercher des solutions durables, le tout en ayant recours aux partenaires et aux ressources des milieux affectés par des problématiques communes.

Voici deux incidents traités à l'aide de l'approche stratégique en résolution de problème au cours de la dernière année :

DESCRIPTION ET COMMENTAIRES
Nouvelle signalisation pour le transport lourd à Sorel-Tracy Afin de faciliter l'implantation et l'application de cette nouvelle réglementation, la Sûreté du Québec a assisté la Ville de Sorel-Tracy, dans la mise en place d'un plan d'intervention et de communication auprès de la population. Du 17 au 24 novembre 2014, plusieurs activités à caractère préventif ont été réalisées en partenariat avec la Ville de Sorel-Tracy et les divers intervenants du milieu. Les conducteurs de camion lourd ont alors été sensibilisés et invités à respecter le nouveau tracé du camionnage dans la Ville de Sorel-Tracy. La Sûreté du Québec et Contrôle routier Québec ont effectué diverses opérations afin de faciliter la transition et assurer le respect de cette nouvelle réglementation. L'équipe de parrainage ainsi que les membres de l'équipe multidisciplinaire ont été fortement mis à contribution. Cette approche nous a permis d'intégrer à la fois les volets de communication, de sensibilisation et prévention ainsi que d'intervention et de répression.
Circulation de motoneige dans un secteur résidentiel de Sainte-Anne-de-Sorel Le sentier de motoneige passant sur la rue Avelin-Péloquin a fait l'objet de plusieurs plaintes de citoyens. Les résidents se plaignaient de la vitesse, du bruit et du non-respect de l'arrêt obligatoire. Le policier parrain s'est alors vu confier le mandat de valider la problématique. Il a rencontré les citoyens du secteur, le responsable du club des neiges et du Club de QUAD Vagabond et les représentants de la municipalité afin d'identifier le problème et tenter de trouver une solution. Un plan d'action fut élaboré en partenariat avec la municipalité et des opérations de surveillance furent réalisées par nos patrouilleurs en motoneige. La Sûreté du Québec a par la suite transmis ses recommandations et s'est engagée auprès de la municipalité à l'assister dans sa recherche pour trouver une solution durable à cette problématique.

Activités communautaires réalisées au cours de l'année

Voici donc un résumé de cinq activités communautaires réalisées au cours de la dernière année et qui ont fait l'objet d'une attention particulière

DESCRIPTION ET COMMENTAIRES

Collecte de sang des Services d'Urgence



Le 21 août s'est tenue aux Promenades de Sorel pour une 20e année consécutive, la Collecte de sang des Services d'urgence. Les policiers de la Sûreté du Québec, les pompiers de la Ville de Sorel-Tracy et les ambulanciers ont uni leurs efforts, afin d'inciter la population à venir faire un don de sang.

Cette collecte a permis de recueillir 210 dons de sang, et comme chaque don peut aider jusqu'à quatre personnes, et que plus de 80000 personnes par année au Québec ont besoin de produits sanguins, nos policiers ont été fiers d'avoir pu contribuer à cette activité.

7e édition du tournoi de golf du district de la Montérégie

Le 12 septembre dernier avait lieu au Club de Golf Le Continental à Ste-Victoire-de-Sorel, une activité bénéfique ayant pour objectif d'amasser des fonds pour un organisme à but non lucratif de notre région. Une somme de 9 431\$ fut remise au Centre d'Action Bénévole du Bas-Richelieu dont la mission de ce centre est de promouvoir l'action bénévole et de soutenir tous les organismes communautaires de la région.

Opération Citrouille : 31 octobre 2014

Le 31 octobre, dans le cadre de l'opération Citrouille, les policiers ont invité leurs partenaires pompiers, agents correctionnels, contrôleurs routiers, membres du radio amateur et du Club Optimiste à se joindre à eux, afin d'assurer la sécurité des enfants lors de la collecte de bonbons pour la fête de l'Halloween. Aucun incident n'a été rapporté lors de cette journée.

Concours « Policier-pompier d'un jour »

Le 2 décembre, dans le cadre d'un concours régional, la Sûreté du Québec, le Service de protection des incendies de Sorel-Tracy et le Club Optimiste ont permis à deux jeunes de 5e et 6e années de vivre une journée unique en leur permettant de devenir policier et pompier d'un jour.

Arbre de joie / Fête des enfants malades :

Les policiers accompagnés de plusieurs bénévoles ont effectué leur 25e collecte de cadeaux. Ces cadeaux neufs furent remis à plus de 400 enfants défavorisés de notre MRC aux Promenades de Sorel. Le tout fut rendu possible grâce à la générosité des citoyens qui se sont présentés pour déposer des dons, en cadeaux ou en argent.

Ayant déjà lui-même pris part à cette activité au début de sa carrière à Sorel, c'est avec grand plaisir que le Directeur Général Adjoint à la surveillance du territoire, Sylvain Caron, a accepté l'invitation de la sergente Lucie Poirier.

Accompagné du commandant du district de la Montérégie, l'inspecteur-chef François Roux, les deux officiers ont remercié les bénévoles qui, pour certains d'entre eux, sont présents depuis la toute première édition et ont participé à la remise des cadeaux aux enfants, dont les sourires témoignaient de toute la joie ressentie.



STATISTIQUES OPÉRATIONNELLES

Cette section est consacrée aux statistiques en matière d'activités :

- De sécurité des réseaux de transport;
- Des règlements municipaux;
- D'événements criminels;
- Du traitement des cartes d'appel.

Les résultats qui vous sont présentés dans cette section vous permettront tout particulièrement d'évaluer la performance de la Sûreté au cours de la dernière année.

Afin de mettre en perspective ces données et d'en analyser l'évolution, vous pourrez également les comparer avec la moyenne des quatre dernières années.

De plus, afin d'en faciliter l'analyse, ces données vous sont présentées à l'aide de deux types de graphiques.

Chacun des graphiques de type histogramme indique les résultats pour les cinq dernières années. Une ligne trace la moyenne des quatre dernières années.

Ces graphiques permettent aussi de situer les résultats de la dernière année par rapport à la **zone d'écart normal**. L'écart normal est calculé à partir de la moyenne des différences entre les données de chacune des années, avec la moyenne des quatre dernières années. Visuellement, il s'agit de la zone comprise entre les lignes « écart + » et « écart - ». Les résultats qui s'écartent de cette zone méritent une attention particulière du CSP.

Des graphiques de type « pointe de tarte » accompagnent également des histogrammes afin d'illustrer plus précisément la répartition des catégories de types d'événement plus préoccupants.

Notez que les données de cette section concernent l'ensemble du territoire couvert par les effectifs du poste de la MRC de Pierre-De Saurel. Les résultats pour chacune des municipalités vous sont présentés en annexes.



Statistiques extraites du Tableau de bord le :

2015-05-04

Tableau 1 Nombre de collisions et d'interventions couvertes sur le territoire excluant le réseau autoroutier, s'il y a lieu

		Année courante	Moyenne des 4 dernières années
Collisions	Collisions mortelles	1	3
	Collisions avec blessés graves	3	0
	Collisions avec blessés légers	223	213
	Autres collisions avec blessés	1	1
	Collisions matérielles	925	956
	Sous-total :	1 153	1 173
Interventions	Avertissement nautique	79	67
	Capacités affaiblies	120	136
	Autres crimes	178	280
	Constats provinciaux	2 012	2 123
	Constats municipaux	5 203	5 585
	AVVR	79	74
	Avertissement	6 516	7 831
	Sous-total :	14 187	16 095

Collisions

Le tableau des collisions permet de constater une amélioration du bilan routier au cours de l'année courante. En effet, un total de 1 153 collisions a été couvert, soit une baisse de 20 collisions par rapport au nombre moyen de collisions des quatre dernières années.

L'amélioration la plus marquante se situe au niveau des collisions matérielles, 925 collisions matérielles ont eu lieu, ce qui représente une baisse de 31 par rapport aux années précédentes.

Au niveau des collisions avec blessés légers et graves, 226 collisions ont été couvertes soit une hausse de 13 par rapport à la moyenne des quatre dernières années.

Notons enfin que nous avons couvert une seule collision mortelle comparativement à la moyenne qui se situe à trois.

Interventions

Le nombre d'interventions en sécurité routière a connu une diminution au cours de l'année courante. Les policiers de la MRC ont effectué 14 187 interventions. Il s'agit d'un recul de 12 % par rapport à la moyenne des quatre dernières années.

Au niveau des constats d'infraction provinciaux, 2 012 constats ont été émis, soit un recul de 5,2% par rapport à la moyenne des quatre dernières années.

Au niveau des constats d'infraction municipaux, 5 203 constats ont été émis, soit un recul de 6,8% par rapport à la moyenne des quatre dernières années.

Quant aux infractions de capacités de conduite affaiblies, 120 dossiers ont été ouverts, soit un recul de 16 dossiers par rapport à la moyenne des quatre dernières années.

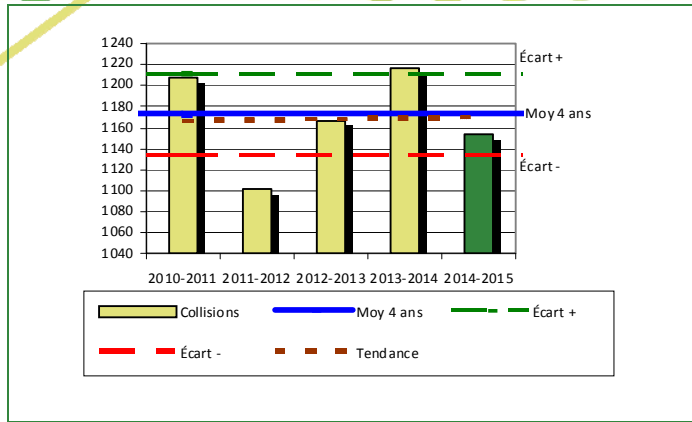
Au niveau des autres crimes, 178 dossiers ont été ouverts, ce qui représente un recul de 36,4% par rapport à la moyenne des quatre dernières années.

Les avis de vérification d'un véhicule routier sont au nombre de 79, soit une augmentation de 5 par rapport à la moyenne des quatre dernières années.

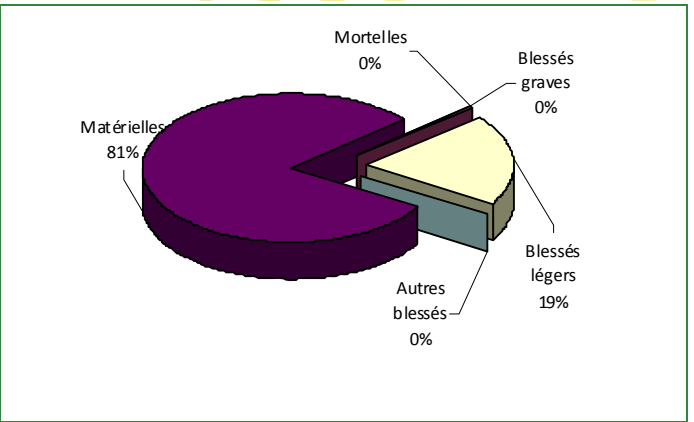


Évolution du nombre de collisions et d'interventions au cours des dernières années

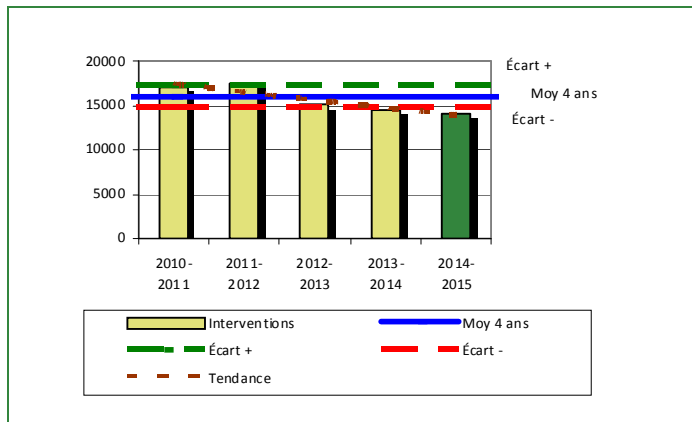
Graphique 1 : Collisions



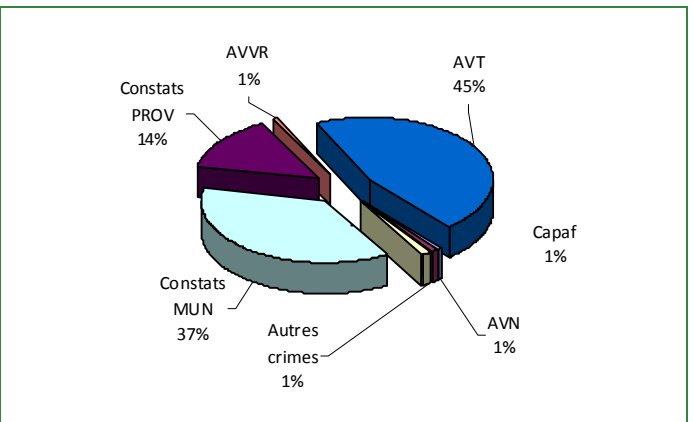
Graphique 2 : Catégories de collisions



Graphique 3 : Interventions



Graphique 4 : Catégories d'interventions



Le graphique 1 des collisions nous permet de constater que le nombre de collisions pour cette année est inférieur au nombre moyen de collisions des quatre dernières années.

Nous constatons également que la tendance du nombre de collisions par rapport aux dernières années est à la baisse.

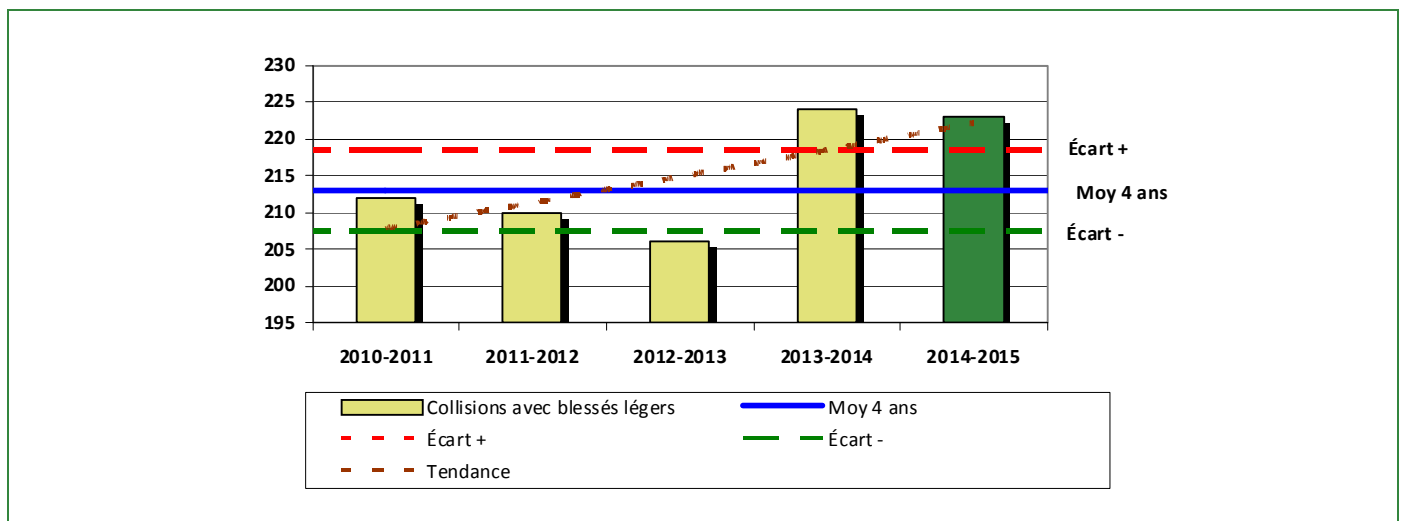
Le graphique 2 démontre que les collisions avec blessés représentent 19% des collisions survenues au cours de l'année.

Le graphique 3 des interventions démontre qu'il y a une diminution du nombre moyen d'interventions depuis les quatre dernières années. De plus, cet écart se situe en dessous de la zone d'écart moyen.

Nous constatons également que la tendance du nombre d'interventions par rapport aux dernières années est à la baisse.

Le graphique 4 démontre que les AVT (Avertissements) sont la catégorie d'interventions la plus fréquente cette année.

Graphique 5 : Collisions avec blessés légers au cours des dernières années



Ce graphique présente le fait le plus saillant au niveau des statistiques de sécurité des réseaux de transport. Nous constatons que le nombre de collisions avec blessés légers cette année est supérieur au nombre moyen des quatre dernières années. Cet écart est peu significatif en tenant compte du nombre moyen de dossiers.

Règlements municipaux

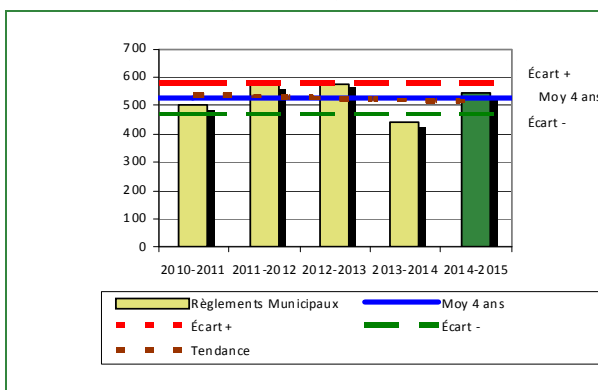
Tableau 2 Nombre de constats émis pour infractions aux règlements municipaux sur le territoire

Domaine	Année courante	Moyenne des 4 dernières années
1) Alarmes	85	121
2) Vente	0	0
3) Circulation	199	161
4) Paix, bon ordre et sécurité publique	241	217
5) Nuisance	24	26
Total :	549	525

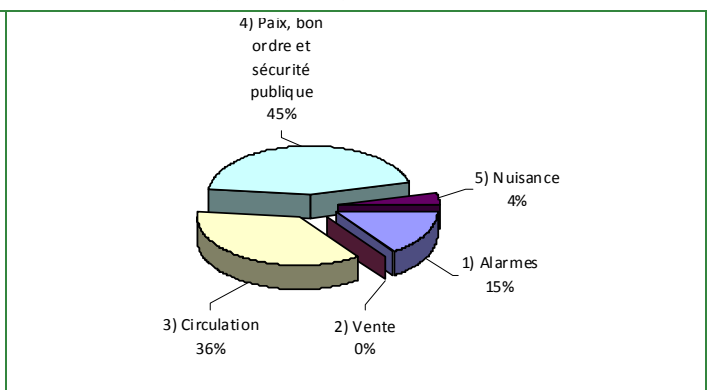
Nous constatons au tableau 2 que le nombre de constats émis pour des infractions aux règlements municipaux a connu une augmentation au cours de la dernière période. Il s'agit d'une progression de 4,6% en comparaison à la moyenne.

Évolution du nombre de constats émis pour infraction aux règlements municipaux pour l'année courante

Graphique 6 : Règlements municipaux



Graphique 7 : Catégories d'interventions



Le graphique 6, démontre que le nombre de constats aux règlements municipaux émis cette année est légèrement supérieur au nombre moyen de constats émis depuis les quatre dernières années.

Cartes d'appel

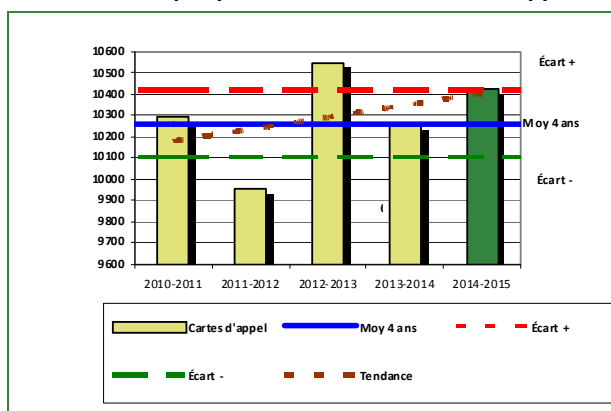
Tableau 3 Nombre de cartes d'appel sur le territoire au cours de l'année

	Année courante		Moyenne des 4 dernières années	
Priorité 1	7 530		7 591	
Priorité 2	2 060		1 986	
Priorité 3	831		685	
Total :	10 421		10 262	
	Nb	%	Nb	%
Alarmes	1 319	13%	1 403	14%

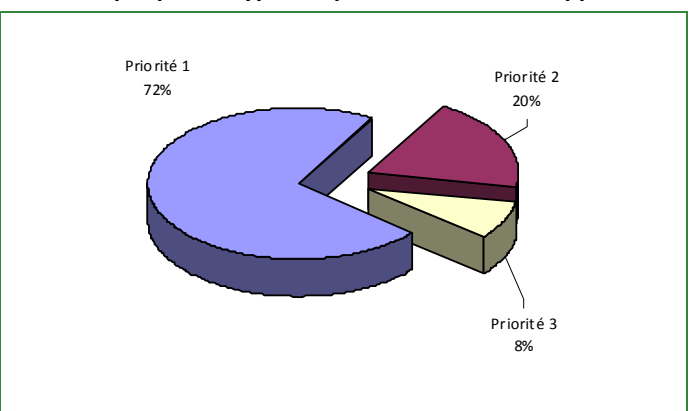
Le tableau 3 des cartes d'appel trace le portrait des données de l'année courante par priorité de réponse aux appels.

Évolution du nombre de cartes d'appel au cours des dernières années

Graphique 8 : Nombre de cartes d'appel



Graphique 9 : Types de priorité de cartes d'appel



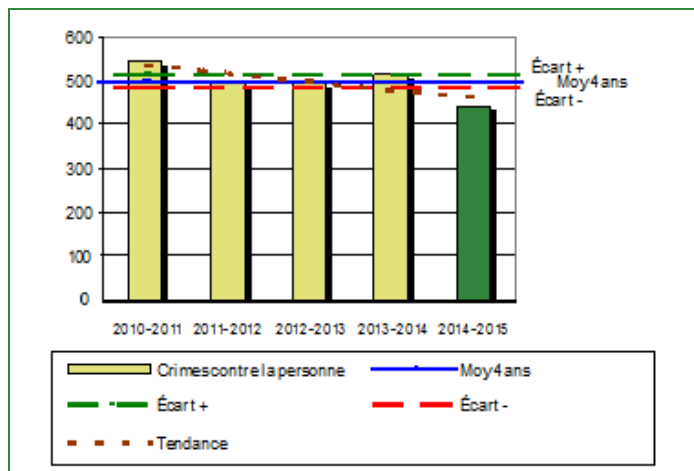
Le graphique 8, illustre la fluctuation du nombre total de cartes d'appel au cours des cinq dernières années. On constate que le nombre total de cartes d'appel enregistrées pour cette période se situe en au-dessus de la moyenne.

Tableau 4 Nombre de crimes contre la personne sur le territoire au cours de l'année

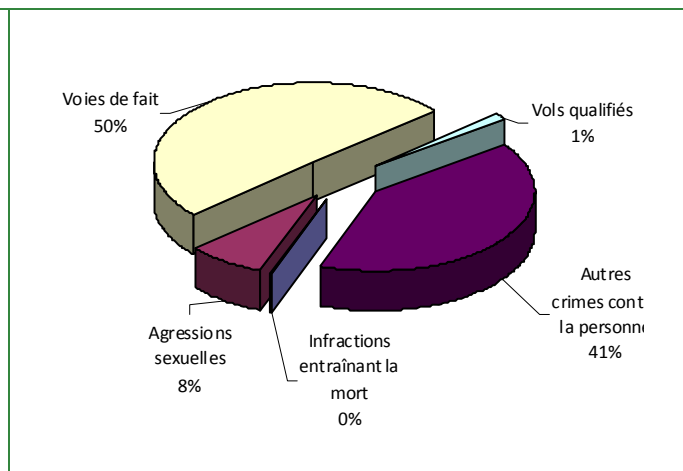
	Année courante	Moyenne des 4 dernières années
1000- Crimes contre la personne		
Infractions entraînant la mort	1	3
Agressions sexuelles	35	42
Voies de fait	223	262
Vols qualifiés	5	7
Autres crimes contre la personne	180	198
Crimes contre la personne :	444	511

Évolution du nombre de crimes contre la personne au cours des dernières années

Graphique 10 : Nombre de crimes contre la personne



Graphique 11 : Catégorie de crimes contre la personne



Le graphique 10 présente le nombre de crimes contre la personne au cours des cinq dernières années. On constate que la donnée de cette année se situe en dessous de la moyenne et en dessous de la courbe de la ligne de l'écart moyen. On observe également que la courbe de la tendance pour ce type de crime est cependant descendante.

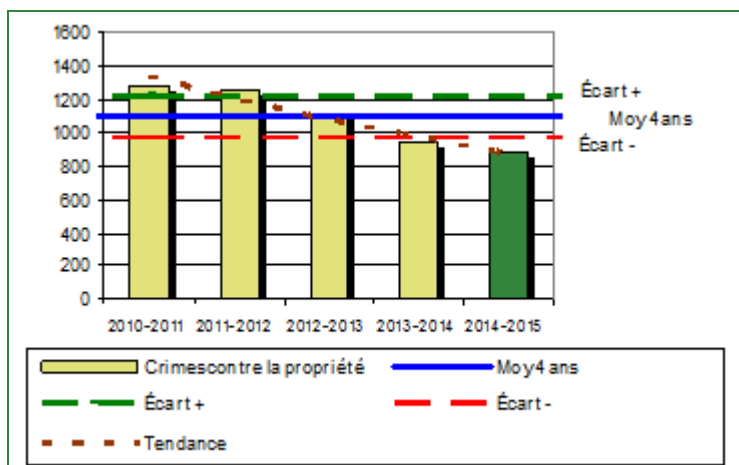
Le graphique 11 nous spécifie le nombre d'événements pour chacune des catégories des crimes contre la personne. On remarque alors que les voies de fait sont le type de crimes le plus fréquent pour cette année.

Tableau 5 Nombre de crimes contre la propriété sur le territoire au cours de l'année

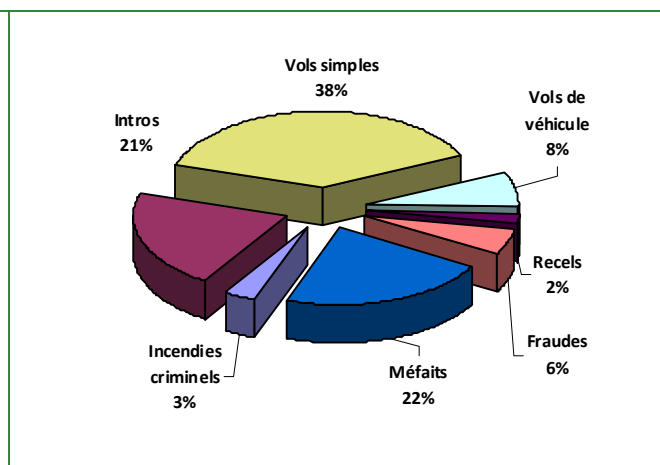
	Année courante	Moyenne des 4 dernières années
2000- Crimes contre la propriété		
Incendies criminels	30	28
Introductions par effraction	182	281
Vols simples	339	394
Vols de véhicule	67	86
Recels	18	23
Fraudes	51	78
Méffaits	195	260
Crimes contre la propriété :	882	1 149

Évolution du nombre de crimes contre la propriété au cours des dernières années

Graphique 12 : Nombre de crimes contre la propriété



Graphique 13 : Catégories de crimes contre la propriété



Le graphique 12 des crimes contre la propriété présente les données au cours des cinq dernières années. On constate que cette année, le nombre de crimes pour ce type d'événement se situe en dessous de la moyenne. De plus, cet écart se situe en dessous de la zone d'écart moyen.

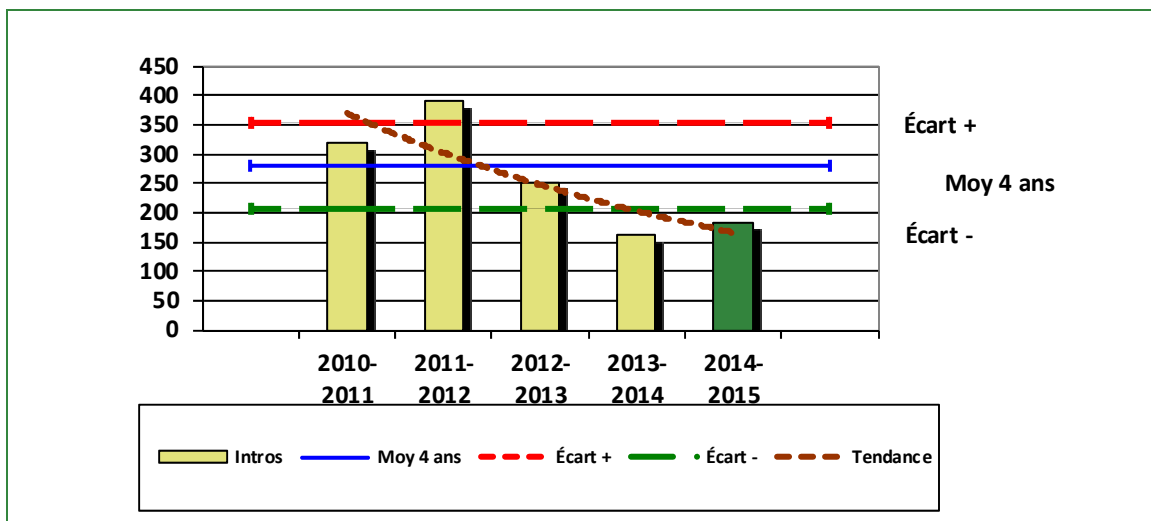
Le graphique 13 nous spécifie le nombre d'événements pour chacune de catégories de crimes contre la propriété. On remarque alors que les vols simples sont le type de crimes le plus fréquent au cours de l'année.

Tableau 6

Autre criminalité et interventions sur le territoire au cours de l'année

	Année courante	Moyenne des 4 dernières années
Autres criminalités		
3000- Autres infractions au Code criminel	266	380
4000 5000 - Loi réglementant drogues et stupéfiants	211	264
6000- Infractions aux autres lois fédérales	0	5
7000- Infractions aux lois provinciales	87	62
Autres criminalité :	564	710
Activités		
A- Assistances	106	45
B- Permis	22	14
C- Alarmes	1 319	1 403
E- Enquêtes	456	369
F- Événements relatifs à la RACJ	101	116
M- Mandats	3	37
P- Objets perdus ou trouvés	32	39
R- Interventions policières	566	549
V- Véhicules retrouvés ou remisés	71	148
X- Interpellation, observation et autre	1	7
Activités :	2 677	2 726
Total criminalité et activités :		
	4 567	5 097

GRAPHIQUE 14 : C- INTROS AU COURS DE L'ANNÉE



Le graphique 14, démontre que le nombre d'introductions par effraction de cette année est inférieur au nombre moyen depuis les cinq dernières années. De plus, cet écart se situe en dessous de l'écart moyen.



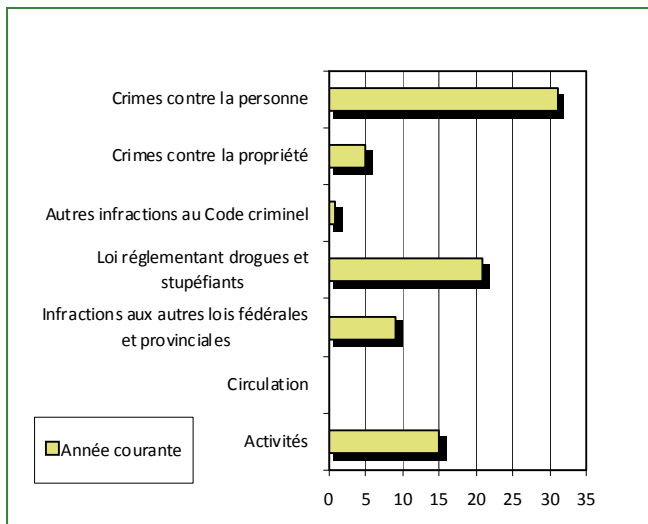
INTERVENTIONS EN MILIEU SCOLAIRE

Cette section présente les différentes interventions réalisées en milieu scolaire.

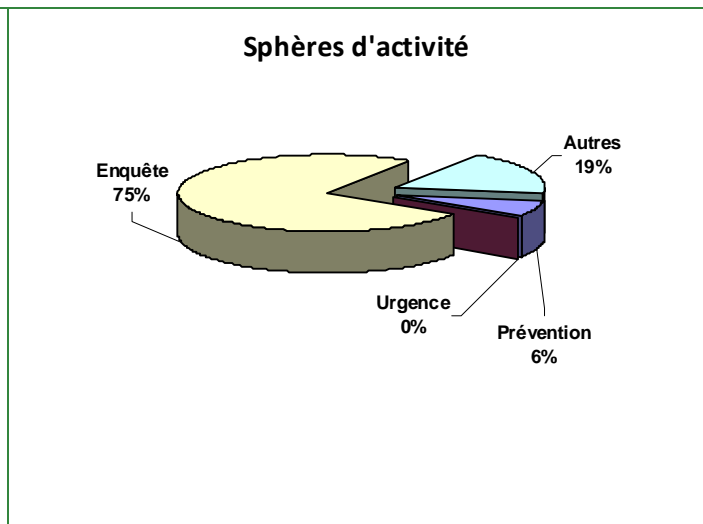
Tableau 7 Interventions réalisées dans les établissements scolaires dans le cadre du programme d'intervention en milieu scolaire

	Année courante
Dossiers d'enquête relatifs au PIMS	70
Collaborations à d'autres dossiers connexes	4
Total dossiers :	74
Établissements visités	12
Nb personnes rencontrées	960
Nombre d'établissements visés	23

GRAPHIQUE 15 : ÉVÉNEMENTS MIP INSCRITS SUR LES RAPPORTS D'ÉVÉNEMENT DANS LE CADRE DU PROGRAMME D'INTERVENTION EN MILIEU SCOLAIRE ANNÉE COURANTE



GRAPHIQUE 16 : TEMPS CONSACRÉ AUX DIFFÉRENTES SPHÈRES D'ACTIVITÉ DANS LE CADRE DU PROGRAMME D'INTERVENTION EN MILIEU SCOLAIRE ANNÉE COURANTE



INTERVENTIONS PAR DES UNITÉS DE SOUTIEN RÉGIONALES

Cette section présente les interventions réalisées sur le territoire de la MRC par d'autres unités de soutien de régionales au cours de l'année. Voici, les détails de ces interventions

UNITÉS DE SOUTIEN	TYPE D'ÉVÉNEMENT	Nombre de présence
DIV ENQ REG OUEST	Crimes contre la propriété	12
P MRC MASKOUTAINS	Crimes contre la personne	12
	Autres infractions au Code criminel	14
SER ENQ REG CENTRE-OUEST	Loi réglementant drogues et stupéfiants	5
	Interventions policières	11
SERV ANALYSE COMPORTEMENT	Crimes contre la personne	40
	Crimes contre la propriété	6
	Enquêtes	4
SERV IDENTITE JUDICIAIRE	Crimes contre la personne	7
	Crimes contre la propriété	25
	Loi réglementant drogues et stupéfiants	5
	Enquêtes	21
UNITÉ D'URGENCE	Patrouille régulière	8
	Maître-chien	8
	Patrouille nautique	10
	Patrouille à motoneige	2

MESURES D'URGENCE ET ÉVÉNEMENTS MAJEURS

Ce segment vous présente la liste des différents événements majeurs survenus au cours de l'année. Voici les événements majeurs ayant eu lieu :

Avril 2014 INONDATIONS dans les municipalités de Yamaska et Sainte-Anne-de-Sorel

Une attention spéciale a été portée aux crues printanières en raison des conditions favorables aux inondations d'importance. Un poste de commandement au poste de la MRC de Pierre-De Saurel a été mis en veille entre le 8 et le 28 avril. Finalement, bien que le niveau d'eau se soit avéré élevé par endroit, la situation est demeurée sous contrôle et aucun événement majeur n'a été signalé. Nous pouvons souligner l'excellente collaboration obtenue avec les intervenants et municipalités concernées.

Avril 2014 – Glissement de terrain à St-Aimé sur la route Bord de l'eau

Le 20 avril, les policiers ont reçu un appel pour un glissement de terrain près du 1000 Bord de l'eau dans la municipalité de St-Aimé. Sur place, ils ont constaté un affaissement d'environ 50 pieds de large, du côté de la rivière Yamaska. Des liens constants ont été entretenus entre la SQ et les autorités municipales, tout au long de la gestion de cet événement. Une signalisation et des entraves ont été installées et des patrouilles ont été effectuées afin de sécuriser les lieux. La municipalité et la sécurité civile ont convenu de fermer totalement la route qui est partiellement endommagée et impraticable (voir photos).



ACTIVITÉS DIGNES D'INTÉRÊT

Voici les activités dignes d'intérêt ayant eu lieu au cours de l'année et qui n'ont pas été mentionnées dans les sections précédentes.

1^{er} juillet,

La Sûreté du Québec a tenu l'opération QUAI sur la rivière Richelieu à Sorel-Tracy. Cette opération ciblait principalement la conduite avec les capacités affaiblies sur l'eau. Une équipe de caméramans était présente lors de cette opération. Les policiers ont effectué plusieurs interceptions et ont procédé à l'arrestation d'un plaisancier pour possession de stupéfiants. L'intervention fut par la suite diffusée dans le cadre de l'émission SQ au canal V.

12 novembre,

Une cérémonie reconnaissance pour les employés de la Sûreté du Québec du district de la Montérégie a eu lieu au centre Multisports de Vaudreuil-Dorion. C'est sous la présidence d'honneur du Directeur général adjoint Luc Fillion que le commandant François Roux avait invité les membres civils et policiers du district.

Cette cérémonie protocolaire honorifique avait pour but de rendre hommage au personnel civil et policier relativement aux valeurs préconisées par l'organisation soit le service, le professionnalisme, le respect et l'intégrité.

Lors de cette cérémonie, 1 officier du poste de la MRC de Pierre-De Saurel a reçu son certificat de promotion et 4 policiers ont reçu une médaille pour souligner leurs 20 et 30 années de service distingué.

Une employée civile a reçu un prix reconnaissance dans la catégorie professionnalisme. Ce prix est remis à une employée lorsque l'organisation désire souligner son implication, son travail méritoire et ses réalisations.



ANNEXES

Collisions survenues sur le Territoire de la MRC– Réparties par municipalité pour l'année 2014-2015

Municipalités	Année courante						Moyenne des 4 dernières années					
	Collisions mortelles	Collisions avec blessés graves	Collisions avec blessés légers	Autres type de collisions	Collisions matérielles	Total	Collisions mortelles	Collisions avec blessés graves	Collisions avec blessés légers	Autres type de collisions	Collisions matérielles	Total
Massueville (VL) [SQ]			2		4	6				4		4
Saint-Aimé (M) [SQ]			3		4	7			5	6		11
Saint-David (M) [SQ]			5		7	12			6	11		17
Saint-Gérard-Majella (P) [SQ]			6		4	10			4	5		9
Saint-Joseph-de-Sorel (V) [SQ]			2		18	20			3	19		22
Saint-Ours (V) [SQ]		1	10		18	29			9	17		26
Saint-Robert (M) [SQ]	1		9		27	37	1		14	17		32
Saint-Roch-de-Richelieu (M) [SQ]		1	9		36	46			10	25		35
Sainte-Anne-de-Sorel (M) [SQ]			4		5	9			6	15		21
Sainte-Victoire-de-Sorel (M) [SQ]			11		23	34			13	28		41
Sorel-Tracy (V) [SQ]			149	1	741	891	1		131	1	768	901
Yamaska (M) [SQ]		1	13		38	52	1		13	42		56
Total :	1	3	223	1	925	1 153	3		214	1	957	1 175

Note : Les données apparaissant dans ces tableaux sont arrondies à l'unité avant d'en faire la somme, pour fin de présentation. Les totaux sont présentés à titre indicatif seulement. Leur interprétation est laissée au jugement du lecteur.

